

electrosec TH-02G

*GSM / GPRS BAĞLANTILI ISI, NEM,
ALARM ve OTOMASYON SİSTEMİ*



*Montaj ve Programlama
Kılavuzu*



GENEL ÖZELLİKLERİ

- * Programlanabilir ISI ve NEM sensörü
- * Harici ISI ve NEM Sensör Girişi
- * Quad Band GSM-GRPS Modülü
- * Acil SMS Mesajları için 4 Ayrı Tetik Girişi
- * Her Tetik İçin 16 Digit SMS Mesaj Başlığı Hafızası
- * 16 Digit Genel SMS Başlığı Hafızası
- * SMS Mesajları Yetkilendirme ve Yönlendirme
- * Harici Siren İçin Tetik Çıkışı
- * 10 Adet GSM Telefon Hafızası
- * 2 Adet E-MAIL hafızası
- * 6 Ayrı Zaman Diliminde Otomatik ISI ve NEM Değerlerinin E-MAIL Hesaplarına Gönderimi
- * EMAIL Mesajları Yetkilendirme ve Yönlendirme
- * Elektrik Kesintileri Otomatik SMS Mesajları
- * Elektrik Kesintileri Yetkilendirme ve Yönlendirme
- * SMS Mesajı ile ALARM KURMA/İPTAL, ISI ve NEM Değerlerini Öğrenme
- * Gelen SMS Mesajları, Çağruların, Tetik Girişlerinin Elektrik Olaylarının EMAIL Hesaplarına Aktarımı
- * İnternet Üzerinden İzleme ve Kontrol

TH-02G TEKNİK ÖZELLİKLERİ

Giriş Voltajı	: Min.16Vdc. Max.20 Vdc.
Giriş Akımı	: Max 600Ma.
Akü Çıkış Devresi	: 13,5Vdc. Step Down 150 mA.
Akü Tipi	: Kuru Tip Ni.Cd. 12Vdc. 7Ah.
Çalışma Isısı	: -10 + 60 C
Gösterge Ekranı	: 2x16 Geniş LCD ekran
Tuş Takımı	: Kapaklı 4x4 Rubber Matrix
Isı Ölçüm Aralığı	: -40 ile +125 C Arası
Isı Ölçüm Adım Aralığı	: 0.1 C
Isı Ölçüm Hata Oranı	: +/- 0.4 C (Maximum)
Nem Ölçüm Aralığı	: 0-80 % RH
Nem Ölçüm Adım Aralığı	: 1 % RH
Nem Ölçüm Hata Oranı	: % 4 RH (Maximum)
Gsm Band Genişliği	: Quad Band 850,900,1800,1900 MHZ.
Gsm Band Hassasiyeti	: 850-900 Mhz. için Typ. 107dBm.
Gsm Band Hassasiyeti	: 1800-1900 Mhz. için Typ. 106dBm.

KULLANIM ÖMRÜ

T.C. Sanayi ve Ticaret Bakanlığının belirlediği cihaz kullanım ömrü 5 yıldır.

BAKIM ONARIM

Cihazı kuru tutun eğer ıslanırsa onu hemen kurulayın sıvılar elektronik devrelere zarar verebilecek mineraller içerir, normal ısı ortamlarında saklayın ısı fazlası ve eksiği elektronik aletlerin ömrünü kısaltır, plastik kısımları deformasyona uğratar.

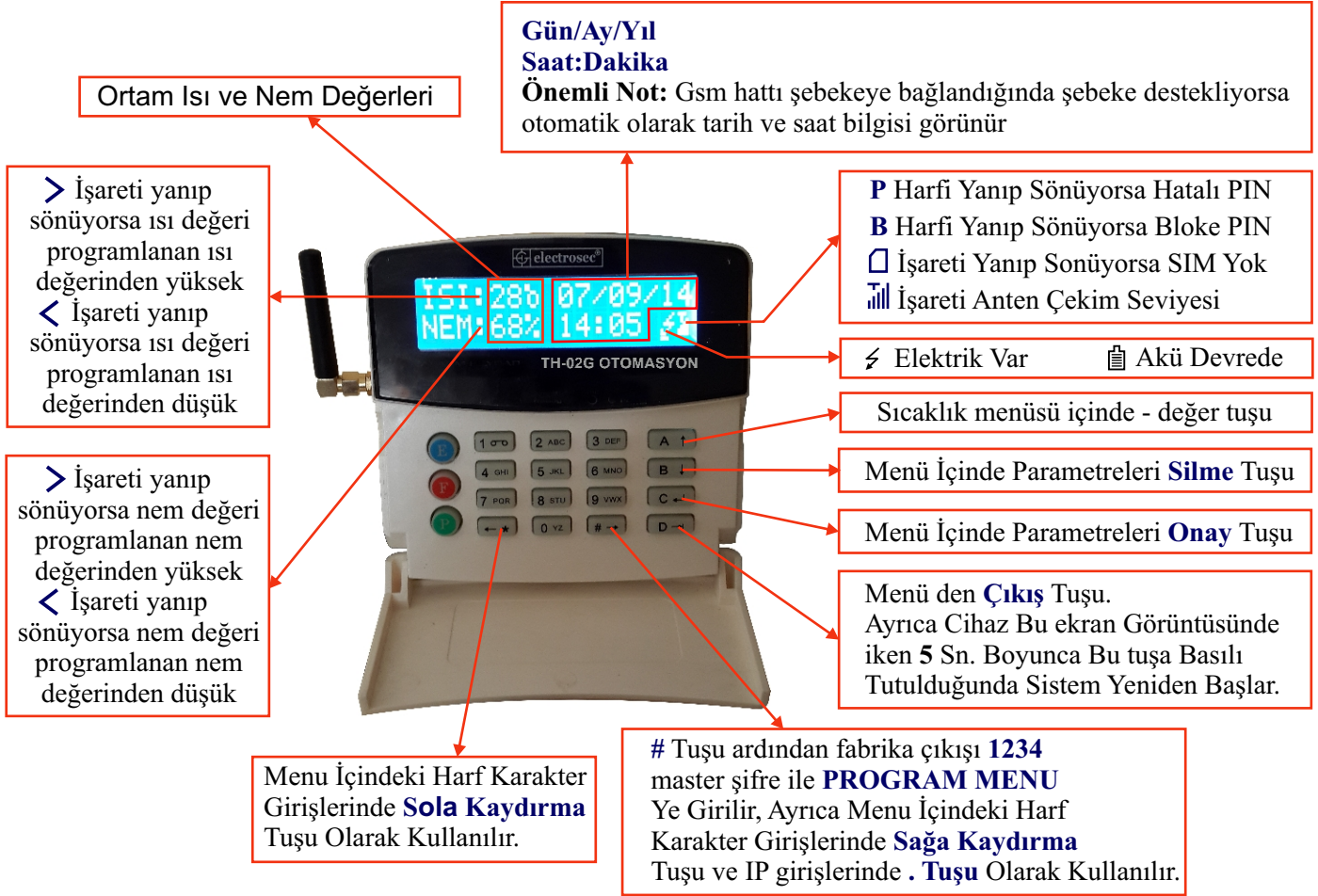
KULLANIM HATALARI

Voltaj düşüklüğü veya fazlalığı; hatalı elektrik tesisatı; ürünlerin etiketinde yazılı voltajdan farklı voltajda kullanma nedenlerinden meydana gelecek hasar ve arızalar, ürünün kullanım kılavuzlarında yer alan hususlara aykırı kullanılmasından kaynaklanan arızalar garanti dışıdır.

TAŞIMA BİLGİLERİ

Cihaz nakliye sırasında düz bir zemine sabitlenmelidir, nemli ve ıslak ortamlarda bulundurulmamalıdır.

KEYPAD TUŞ ve EKRAN FONKSİYONLARI



KABLO BAĞLANTILARI (9 Lu Grup)

YEŞİL	ADAPTÖR GİRİŞİ (16-20Vdc. +)
KAHVE	ADAPTÖR GİRİŞİ (16-20Vdc. -)
MOR	1.BÖLGE TETİK GİRİŞİ
BEYAZ	2.BÖLGE TETİK GİRİŞİ
SARI	3.BÖLGE TETİK GİRİŞİ
GRİ	4.BÖLGE TETİK GİRİŞİ
MAVİ	(-) SİREN ÇIKIŞI
SİYAH	- AKÜ GİRİŞİ
KIRMIZI	+ AKÜ GİRİŞİ

BUTON

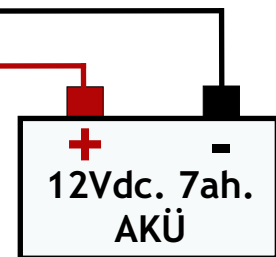
ÖRNEK TETİK BAĞLANTISI

Butona basıldığında
1.Bölge mesajını gönderir

ÖRNEK SİREN BAĞLANTISI

12Vdc. Siren bağlantısında
Aküyü mutlaka takınız

AKÜ BAĞLANTISI



Önemli Not1: Sistemde kullanılacak adaptör minimum 16Vdc. Maximum 20Vdc. 1A adaptör olmalıdır.

Önemli Not2: Kablo bağlantılarını yaparken çok dikkat ediniz.

Yanlış bağlantılarda ve yanlış adaptör kullanımlarında cihaz bozulabilir ve garanti dışı kalır.

Önemli Not3: Cihazın önce adaptör bağlantısını sonra akü bağlantısını yapınız.

Sadece akü bağlantısı yapıldığında cihaz çalışmaz.

PROGRAMLAMA MENÜSÜNE GİRİŞ

“#” Tuşuna basılır ve ekranda yanda görülen yazı belirir. Ardından fabrika çıkışı 1234 olan MASTER şifre tuşlanarak PROGRAM MENU ye girilmiş olunur.

MASTER:

Şayet şifre yanlış tuşlandığında hata sesi ile birlikte ekranda SIFRE HATALI mesajı belirir.

SIFRE HATALI

Hata ses tonu kısa bipler, Onay tonu uzun bip şeklindedir. Menü içindeki tüm yapılan işlemlerde bu sese dikkat ediniz.

PROGRAM MENU de 12 adet menu bulunmaktadır.

1 Tuşuna basarak

1- SICAKLIK AYARI menüsüne gelinir.

Ekrana yandaki yazı çıkar. Bu durumda C Tuşuna basılır ve ekrana yandaki yazı çıkar. Min: Yazan yere sıcaklık değerinin düşmesi gereken minimum değeri yazılır. Sıcaklık girilen değer altına indiğinde alarm durumu oluşacaktır. Aynı şekilde Max: yazan yere sıcaklık değerinin çıkması gereken maximum değeri yazılır. Sıcaklık girilen değer üzerine çıktığında alarm durumu oluşacaktır. Şayet - değerler girilecekse cursor ilk digitte iken A tuşuna basılır. Girilebilecek değerler -40 ile 125 derece arasında olabilir.

* ve # tuşları ile değer değiştirmeden sola sağa gidilebilir. Girilen değerler C tuşu ile onaylanmalıdır.

PROGRAM MENU
1-SICAKLIK AYARI

1-SICAKLIK AYARI
Min: Max:

2 Tuşuna basarak

2- NEM AYARI menüsüne gelinir.

Ekrana yandaki yazı çıkar. Bu durumda C Tuşuna basılır ve ekrana yandaki yazı çıkar. Min: Yazan yere NEM değerinin düşmesi gereken minimum değeri yazılır. NEM girilen değer altına indiğinde alarm durumu oluşacaktır. Aynı şekilde Max: yazan yere NEM değerinin çıkması gereken maximum değeri yazılır. NEM girilen değer üzerine çıktığında alarm durumu oluşacaktır. Girilebilecek değerler 00% ile 99% nem arasında olabilir. Girilen değerler C tuşu ile onaylanmalıdır.

PROGRAM MENU
2-NEM AYARI

2-NEM AYARI
Min: % Max: %

3 Tuşuna basarak

3- SMS TELEFONLAR menüsüne gelinir.

Ekrana yandaki yazı çıkar. Bu durumda C Tuşuna basılır ve ekrana yandaki yazı çıkar. Bu durumda 10 ayrı gsm numarası girilebilir. 1-0 tuşları ile girilecek gsm numaralarının sırası seçilir. Sistem SMS mesajlarını bu sıra numarasına göre gönderecektir. Sıra numarası seçildikten sonra C tuşuna basılarak numara girişi yapılabilir. Burada en önemli nokta gsm numaralarının başına ülke kodu girmek olacaktır.

Örnek olarak 05321234567 nolu gsm numarası kayıt edilecek ise

905321234567 numaraları girilmelidir. Numaralar girildikten sonra C tuşu ile onaylanmalıdır.

PROGRAM MENU
3-SMS TELEFONLAR

3-SMS TELEFONLAR
1-

4 Tuşuna basarak

4- SMS YETKİLERİ menüsüne gelinir.

Ekrana **yandaki** yazı çıkar. Bu durumda **“C”** Tuşuna basılır ve ekrana **yandaki** yazı çıkar. Bu menü içinde **0-9** tuşları ile fonksiyonlar seçilir

1.BOLGE YETKİLERİ Bu fonksiyondan **1.bölge tetik girişi** aktif olduğunda hangi gsm numaralarına SMS mesajı gönderileceği belirlenir.

2.BOLGE YETKİLERİ Bu fonksiyondan **2.bölge tetik girişi** aktif olduğunda hangi gsm numaralarına SMS mesajı gönderileceği belirlenir.

3.BOLGE YETKİLERİ Bu fonksiyondan **3.bölge tetik girişi** aktif olduğunda hangi gsm numaralarına SMS mesajı gönderileceği belirlenir.

4.BOLGE YETKİLERİ Bu fonksiyondan **4.bölge tetik girişi** aktif olduğunda hangi gsm numaralarına SMS mesajı gönderileceği belirlenir.

5-ELEKT.YETKİLERİ Bu fonksiyondan **elektrik kesilme veya gelmelerde** hangi gsm numaralarına SMS mesajı gönderileceği belirlenir.

6-ISI YETKİLERİ Bu fonksiyondan **ISI ve NEM** alarm ve normale dönme durumlarını hangi gsm numaralarına SMS mesajı gönderileceği belirlenir.

7-GELEN CAGRILAR Bu fonksiyondan cihaza gelen **çağrılar**ın hangi gsm numaralarına SMS mesajı gönderileceği belirlenir.

8-GELEN MESAJLAR Bu fonksiyondan cihaza gelen **SMS mesajlarının** hangi gsm numaralarına SMS mesajı gönderileceği belirlenir.

9-TELEFONU ARAMA Bu fonksiyondan sistemin göndericeği SMS mesajlarından sonra o telefonu **arayıp aramayacağı** belirlenir.(Çağrı bırakma)

0-ALRM.KUR/IPTAL Bu fonksiyondan alarm kurulma ve iptal olaylarının hangi gsm numaralarına SMS mesajı gönderileceği belirlenir.

Fonksiyon seçildikten sonra **C** tuşuna basılır ve ekrana **yandaki** yazı çıkar.

SIRA-> 1234567890 anlamı; **3-SMS TELEFONLARI**

menüsünde sıra ile kayıt edilen gsm numaralarının sıra

numarasıdır. Her bir sıra numarasının altında seçilen fonksiyonun SMS mesajının bu numaraya gönderilip gönderilmemesini belirleyen işaret vardır. **✓** işareti mesajın gönderileceğini ***** işareti gönderilmeyeceği anlamına gelir. **1** tuşu ile **✓** ve **0** tuşu ile ***** işareti seçilir.

Sıra numaralarına geçmek için ***** ve **#** tuşları kullanılır. Değişiklikler **C** tuşu ile onaylanmalıdır

PROGRAM MENU
4-SMS AYARLARI

4-SMS AYARLARI
1- BOLGE SMS TEL.

SIRA-> 1234567890
1.BLG ✓✓✓✓✓*✓✓✓✓

5 Tuşuna basarak

5- EMAIL AYARLARI menüsüne gelinir.

Ekrana **yandaki** yazı çıkar. Bu durumda **“C”** Tuşuna basılır ve ekrana **yandaki** yazı çıkar. Bu menü içinde **0-9** tuşları ile email ayarları seçilir. Seçilen menü üzerinde **C** tuşuna basılarak o menünün içine girilir işlem yapılır tekrar **C** tuşu ile işlem onaylanır.

1-1.EMAIL HESABI sistem içindeki olayların gönderileceği 1.EMAIL hesabı girilir. 24 karakterle sınırlıdır.

Örnek: admin@electrosec.com

2-2.EMAIL HESABI sistem içindeki olayların gönderileceği

2.EMAIL hesabı girilir. Örnek: yedek@electrosec.com

Yan digite geçmek için ***** ve **#** tuşları kullanılır.

3-1.EMAIL AYARI 1.EMAIL hesabına gönderilecek olaylar seçimi **İSLEM-> 1234EICMA** anlamı;

1=1.Bölge tetik girişi aktif olduğunda 1.Bölge mesajını gönderdin **✓** göndermesin *****

2=2.Bölge tetik girişi aktif olduğunda 2.Bölge mesajını gönderdin **✓** göndermesin *****

PROGRAM MENU
5-EMAIL AYARLARI

5-EMAIL AYARLARI
1.EMAIL HESABI

İSLEM-> 1234EICMA
1.EMAIL ✓* ✓✓✓✓✓✓✓✓

3=3.Bölge tetik girişi aktif olduğunda 3.Bölge mesajını göndersin ✓ göndermesin *
 4=4.Bölge tetik girişi aktif olduğunda 4.Bölge mesajını göndersin ✓ göndermesin *
 E=Elektrik kesilme veya gelmelerde elektrik mesajını göndersin ✓ göndermesin *
 I= ISI,NEM alarm ve normale dönme değer mesajını göndersin ✓ göndermesin *
 C= Gelen cevapsız çağrılarının numaralarının mesajını göndersin ✓ göndermesin *
 M=Gelen SMS mesajlarını göndersin ✓ göndermesin *
 A= Alarm kurma ve iptal mesajlarını göndersin ✓ göndermesin * olarak ayarlanabilir.
 İşlem olaylarına geçmek için * ve # tuşları kullanılır
 1 Tuşu ile ✓ ve 0 tuşu ile * işareti seçilir.

4-2.EMAIL AYARI 2.EMAIL hesabına gönderilecek olaylar seçimi aynı 3-1.EMAIL AYARI menüsündeki gibi yapılır
5-1.EMAIL ZAMAN1 Isı ve Nem değerlerini belirlenen 1.zaman diliminde otomatik olarak 1.EMAIL hesabına gönderir.
6-1.EMAIL ZAMAN2 Isı ve Nem değerlerini belirlenen 2.zaman diliminde otomatik olarak 1.EMAIL hesabına gönderir.
7-1.EMAIL ZAMAN3 Isı ve Nem değerlerini belirlenen 3.zaman diliminde otomatik olarak 1.EMAIL hesabına gönderir.
8-2.EMAIL ZAMAN1 Isı ve Nem değerlerini belirlenen 1.zaman diliminde otomatik olarak 2.EMAIL hesabına gönderir.
9-2.EMAIL ZAMAN2 Isı ve Nem değerlerini belirlenen 2.zaman diliminde otomatik olarak 2.EMAIL hesabına gönderir.
0-2.EMAIL ZAMAN3 Isı ve Nem değerlerini belirlenen 3.zaman diliminde otomatik olarak 2.EMAIL hesabına gönderir.
 Girilen değerler C tuşu ile onaylanmalıdır. Ayrıca girilen değerler B tuşu ile silinebilir.

5-EMAIL AYARLARI
5-1.EMAIL ZAMAN1

1.EMAIL 1.ZAMAN
Saat/Dak. 09:30

2.EMAIL 3.ZAMAN
Saat/Dak. 12:30

6 Tuşuna basarak
6- EMAIL SMTP menüsüne gelinir.
 Ekranaya **yandaki** yazı çıkar. Bu durumda "C" Tuşuna basılır ve ekrana **yandaki** yazı çıkar. Bu menü içinde **0-6** tuşları ile SMTP ayarları seçilir. Seçilen menü üzerinde C tuşuna basılarak o menünün içine girilir işlem yapılır tekrar C tuşu ile işlem onaylanır. Yan digite geçmek için * ve # tuşları kullanılır.

1-1.EMAIL SMTP 1.EMAIL için kullanılacak SMTP ayarları girilir. 24 karakterle sınırlıdır. Örnek [smtp.electrosec.com](mailto:sntp.electrosec.com)

2-1.EMAIL KUL.AD 1.EMAIL için kullanıcı adı girilir 24 karakterle sınırlıdır.

3-1.EMAIL SİFRE 1.EMAIL için kullanılan sifre girilir. 24 karakterle sınırlıdır.

4-2.EMAIL SMTP 2.EMAIL için kullanılacak SMTP ayarları girilir. 24 karakterle sınırlıdır. Örnek [smtp.mail.yahoo.com](mailto:sntp.mail.yahoo.com)

5-2.EMAIL KUL.AD 2.EMAIL için kullanıcı adı girilir. 24 karakterle sınırlıdır.

6-2.EMAIL SİFRE 2.EMAIL için kullanılan sifre girilir. 24 karakterle sınırlıdır.

PROGRAM MENU
6-EMAIL SMTP

6-EMAIL SMTP
1-1.EMAIL SMTP

6-EMAIL SMTP
3-1.EMAIL SİFRE

Önemli Notlar:

- 1-Kullanılan E-MAIL de Güvenli Parola Doğrulaması Kullanarak Oturum aç Devredışı olmalıdır.
- 2-Sistem bu menüde kullanılan hesaplar üzerinden E-MAIL göndereceğinden bu bilgilerin eksiksiz ve doğru olarak girilmesi gerekir.
- 3-Bilgisayarda EMAIL lerimizi almak veya göndermek için nasıl hesap oluşturuyorsak aynıısını da bu menüde yapmamız gerekir.

7 Tuşuna basarak

7- PIN KODU menüsüne gelinir.

Ekrana **yandaki** yazı çıkar. Bu durumda **"C"** Tuşuna basılır ve ekrana **yandaki** yazı çıkar. Şayet sisteme takılan SIM kartına Pin kodu verilmiş ise girilen bu kodun aynısı bu menüde girilmelidir.

SIM kartında Pin kodu devre dışı ise buraya girilen değer hiçbir önemi yoktur.

Girilen değerler **C** tuşu ile onaylanmalıdır.

PROGRAM MENU
7-PIN KODU

7-PIN KODU
0000

8 Tuşuna basarak

8- APN AYARLARI menüsüne gelinir.

Ekrana **yandaki** yazı çıkar. Bu durumda **"C"** Tuşuna basılır ve ekrana **yandaki** yazı çıkar. Bu menüden APN (Access Point Name) bilgisi girilir. Fabrika çıkışından TURKCELL hatları için geçerli olan APN ismi **internet** olarak girilmiştir. Diğer operatörler için belirlenen APN öğrenilip bu menüye girildikten sonra **C** tuşu ile onaylanır.

Yan digite geçmek için * ve # tuşları kullanılır.

PROGRAM MENU
8-APN AYARLARI

8-APN AYARLARI
internet

9 Tuşuna basarak

9- MASTER ŞİFRE menüsüne gelinir.

Ekrana **yandaki** yazı çıkar. Bu durumda **"C"** Tuşuna basılır ve ekrana **yandaki** yazı çıkar. Bu menüden PROGRAM MENU ye girmek için kullanılan şifre değiştirilir. Fabrika çıkışından 1234 olarak belirlenmiştir. Herhangi bir 4 haneli şifre girilerek C tuşu ile onaylanır.

Önemli Not: Girdiğiniz şifreyi unutmayınız.

Şayet unuttuysanız firmamızın teknik hizmet bölümünü arayarak resetleme şifresini öğreniniz.

PROGRAM MENU
9-MASTER ŞİFRE

9-MASTER ŞİFRE
1234

0 Tuşuna basarak

0- SMS BAŞLIKLARI menüsüne gelinir.

Ekrana **yandaki** yazı çıkar. Bu durumda **"C"** Tuşuna basılır ve ekrana **yandaki** yazı çıkar. Bu menüde **1-5** tuşları ile SMS ve EMAIL başlıkları seçilir.

1.BOLGE BASLIK 1.Bölge tetik girişi aktif olduğunda bu menüde yazan 16 karakterlik mesaj gönderilecektir.

2.BOLGE BASLIK 2.Bölge tetik girişi aktif olduğunda bu menüde yazan 16 karakterlik mesaj gönderilecektir.

3.BOLGE BASLIK 3.Bölge tetik girişi aktif olduğunda bu menüde yazan 16 karakterlik mesaj gönderilecektir.

4.BOLGE BASLIK 4.Bölge tetik girişi aktif olduğunda bu menüde yazan 16 karakterlik mesaj gönderilecektir.

5-GENEL BASLIK Sistem herhangi bir SMS veya EMAIL mesajı gönderiminde içeriğin başına bu menüde yazan 16 karakterlik mesajı ekleyecektir. Böylece birden çok yere kurulu olan cihazlarda hangi cihazdan bilgi geldiği kolayca anlaşılabilir olacaktır.

Seçilen başlık üzerinde **C** tuşuna basılarak yazılar değiştirilebilir. Değiştirilen yazılar **C** tuşu ile onaylanır. Yan digite geçmek için * ve # tuşları kullanılır.

PROGRAM MENU
0-SMS BAŞLIKLARI

1-BOLGE BAŞLIK
1.BOLGE

A Tuşuna basarak

A- GPRS AYARLARI menüsüne gelinir.

Ekrana **yandaki** yazı çıkar. Bu durumda **“C”** Tuşuna basılır ve ekrana **yandaki** yazı çıkar. Bu menüden şayet sistem internet üzerinden izleme ve kontrol yapılacaksa buraya bağlanılacak **hedef sabit IP adresi**, **hedef port numarası** ve **bağlantı aralığı** girilir. Bağlantı aralığı sistemin kaç dakikada bir bağlanacağını belirler. Şayet sadece herhangi bir olay olduğunda bağlanması isteniliyorsa bu değer 000 yapılmalıdır. 001-240 dakika arası bir değer seçilebilir.

Bir sonraki menüye geçmek için **“C”** tuşuna basınız.

Bu ayarlar yapıldıktan sonra sabit IP adresinde bulununan modem ayarlarından istenilen dahili bilgisayar IP numarasına **PORT YÖNLENDİRME** yapılmalıdır. Yönlendirme yapılmış dahili bilgisayarın IP numarası da sabit olarak ayarlanmalıdır. ardından <http://www.electrosec.com/program/TH-02G.exe> adresinden program indirilip bu bilgisayara kurulmalıdır.

Program kurulduktan sonra açılacak ekran üzerinden cihaza verilen **PORT** numarası bu alana kaydedilir. Şayet bilgisayarda güvenlik duvarı açıksa **TH-02G.exe** programına **Programa Windows Güvenlik Duvarı aracılığıyla izin ver** bölümünden yetki verilmelidir. TH-02G Programından cihazınız tüm ayarlarını yapabilir ve tüm olayları izleyebilirsiniz.

PROGRAM MENU
A-GPRS AYARLARI

HEDEF IP ADRESİ:
212.174.19.44

HEDEF PORT NO:
6666

BAĞLANTI ARALIĞI
001 dakikada bir

TH-02 ISI ve NEM OTOMASYON SİSTEMİ

20 Kasım 2014 Perşembe 16:40:52 IP:192.168.1.5 PORT:6666

GPRS PORT AYARLARI

PORT NUMARASI 6666 **KAYDET**

CİHAZ AYARLARI

CİHAZ NO 359394058254149

CİHAZ ADI TH-02G OTOMASYON

1.BÖLGE 1.BÖLGE

2.BÖLGE 2.BÖLGE

3.BÖLGE 3.BÖLGE

4.BÖLGE 4.BÖLGE

MİNİMUM ISI - °C

MAXİMUM ISI - °C

MİNİMUM NEM - %

MAXİMUM NEM - %

MASTER ŞİFRE 1234 Alarm Kur

ALARM ŞİFRESİ 2014 **KAYDET**

Güncellemeler başarıyla yapıldı

B Tuşuna basarak

B-ALARM AYARLARI menüsüne gelinir.

Ekrana **yandaki** yazı çıkar. Bu durumda **“C”** Tuşuna basılır ve ekrana **yandaki** yazı çıkar. Bu menü içinde **1-7** tuşları ile fonksiyonlar seçilir seçilen fonksiyon üzerinde **“C”** tuşuna basılarak ayarlarına girilir. Yapılan her işlem sonunda **“C”** tuşu ile onaylanmalıdır.

PROGRAM MENU
B-ALARM AYARLARI

B-ALARM AYARLARI
1-TETİK AYARLARI

1-TETİK AYARLARI
1-K 2-A 3-A 4-A

1- TETİK AYARLARI Bu fonksiyondan, tetik girişlerinin normalde açık mı (N.O) yoksa normalde kapalı mı (N.C.) çalışacağı belirlenir. **1** tuşu ile **A** açık **0** tuşu ile **K** kapalı olarak ayarlanır yan digite geçmek için * ve # tuşları kullanılır. Buradaki rakamlar tetik girişini, yanındaki harf de çalışma durumunu gösterir.

2-ALARM PORTLARI Bu fonksiyondan, tetik girişlerinin alarm kurulunca mı yoksa sürekli mi çalışacağı belirlenir. **1** tuşu ile **A** açık **0** tuşu ile **K** kapalı olarak ayarlanır.

A nin anlamı bu tetik girişi sadece alarm kurulunca aktif olacaktır.

Bu seçenek tetik girişine insan algılayan dedektörler bağlandığında seçilmelidir.

B nin anlamı bu tetik girişi her an alarm kurulu olsun olmasın aktif olacaktır.

Bu seçenek tetik girişine duman, su baskını gibi dedektörler bağlandığında seçilmelidir.

2-ALARM PORTLARI
1-A 2-K 3-K 4-K

3-ALARM SÜRESİ Bu fonksiyondan, sisteme bağlı sirenin çalma zamanı belirlenir. Tetik girişleri her aktif olduğunda siren buradaki süre kadar çalar.

000-240 saniye arası ayarlanabilir.

3-ALARM SÜRESİ
240 Saniye

4-AKTİF ZAMANI Bu fonksiyondan alarm şifre ile kurulduğundan itibaren kaç saniye sonra aktif olacağı belirlenir **000-240** saniye arası ayarlanabilir.

4-AKTİF ZAMANI
020 Saniye

5-İPTAL ZAMANI Bu fonksiyondan, alarm kurulduktan sonra tetik girişlerinde bir algılama olduğunda kaç saniye sonra alarm durumunun olacağı belirlenir. **000-240** saniye arası ayarlanabilir.

5-İPTAL ZAMANI
010 Saniye

6-ALARM ŞİFRESİ Bu fonksiyondan, alarmı aktif veya pasif etmek için 4 haneli şifre belirlenir. Bu şifre girildiğinde cihaz menü dışındayken **0-9** tuşları aktif olur.

6-ALARM ŞİFRESİ
XXXX

7-TETİK ALARMI Bu fonksiyondan, alarma bağlı olmayan tetik girişleri aktif olduğunda sirenin alarm süresi kadar çalışıp çalışmaması belirlenir. **1** tuşu ile **A** açık **0** tuşu ile **K** kapalı olarak ayarlanabilir. **A** açık olduğunda siren devreye girecektir.

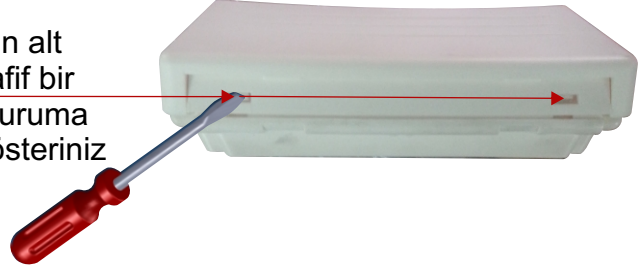
7-TETİK ALARMI
1-A 2-K 3-K 4-K

2 Çeşit alarm kurma ve iptal vardır. Birincisi Cihaz tuş takımı üzerinden **ALARM ŞİFRESİ** tuşlanarak yada cihaza takılan sim kart numarasına boşluksuz büyük harflerle **KUR** veya **İPTAL** ardından **ALARM ŞİFRESİ** yazılarak kısa mesaj gönderilerek de yapılabilir.

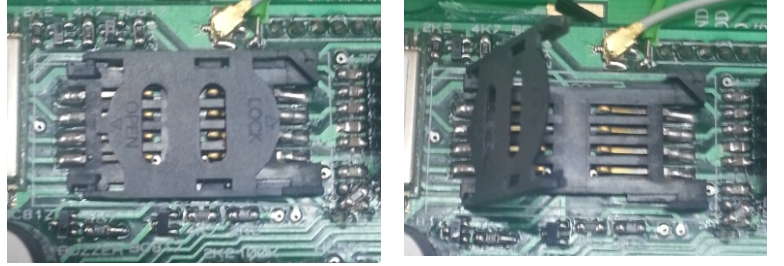
Ayrıca anlık **ISI** ve **NEM** değerleri öğrenilmek istenildiğinde sadece **ISINEM** ardından **MASTER ŞİFRE** yazılarak kısa mesaj atılması yeterlidir

SIM KARTIN TAKILMASI

Kalın uclu bir tornavida kullanarak cihazın alt tarafında bulunan bu iki plastik tırnağı hafif bir şekilde arkaya doğru iterek tırnağı boş duruma getiriniz. Aşırı baskı vermemeye özen gösteriniz aksi takdirde plastik tırnak kırılabilir.



PCB kart üzerinde üst tarafta plastik SIM kart yuvasını sola doğru kaydırarak yukarı doğru çekiniz. Daha sonra SIM kartı yandaki şekilde SIM kart yuvasına yerleştirip kapattıktan sonra bu sefer sağa doğru kaydırarak kilitli durumu getiriniz.



CİHAZIN DUVARA MONTAJI

Bu iki delikten kalemle duvar üzerinde monte edilecek yere işaret koyunuz. Daha sonra 7mm. lik bir matkap ucu ile bu işaretlerden deliniz. Cihazla birlikte verilen dubeli bu deliklerin içine tutturunuz gene cihaz ile birlikte verilen vidaları bir tornavida yardımıyla vidalayınız. Vidalarken biraz boşluk bırakmaya dikkat ediniz. Daha sonra plastik kapağı vidalara geçirdikten sonra kapağı aşağı doğru çekiniz. Cihazı kapatırken önce üst tarafının tırnaklarına geçmesine dikkat ettikten sonra cihazın alt tarafını kapağa doğru iterek bu tırnaklara kilitlenmesini sağlayınız.



İMALATÇI FİRMA: ELEKTROSEC Elektronik Güvenlik Sistemleri San. ve Tic. Ltd. Şti.
 BOSB Mermerciler sanayi sitesi 8.cd. No:C1/7 K.3 Beylikdüzü/İSTANBUL
 Tel: (0212) 2120310 Gsm. (0533) 2364947 Fax: (0212) 2120310
 Email: electrosec@electrosec.com Web: www.electrosec.com